



Vážený pan
Ing. Pavel Novotný
Starosta obce Vrbátky
Vrbátky 41
798 13 Vrbátky

KOMENTÁŘ K INVESTIČNÍMU ZÁMĚRU ROZŠÍŘENÍ PROVOZU ŠKOLNÍ DRUŽINY V OBJEKTU SOKOLOVNY V DUBANECH

ZADÁNÍ

Upravit / rozšířit provoz školní družiny ve stávajících prostorách sokolovny tak, aby upravené / rozšířené prostory pojmuly celou kapacitu školní družiny v Dubanech, tj. 90 dětí a zároveň, aby upravené prostory byly zároveň využitelné pro společenské akce, v sokolovně pořádané.

Po prověření provozních a hygienických limitů a po připomínkování vlastníka objektu a provozovatele objektu/školní družiny byl sestaven následující koncept investičního záměru (IZ), který upravuje skladbu místností v části objektu u JZ vstupu, orientovaného od školy. Pobytové prostory pro děti, jako jsou učebny nebo herny jsou v komentáři IZ obecně nazývány učebnami. Jednotlivé zájmové plochy jsou ve výkresové části ohraničeny a očíslovány.

POPIS NAVRŽENÝCH ÚPRAV

1.NP

Plocha stávajících šaten a hygienického zázemí v SZ části objektu bude dispozičně změněna.
Celkem pojme navrhovaný provoz v 1.NP 52 dětí.

Plocha 1.1 – bude upravena pro prostor společné šatny dětí o výměře min. 22,5 m² (požadavek 0,25 m² na 1 dítě).

Plocha 1.2 – bude upravena pro univerzální **učebnu pro 16 dětí** (plocha cca 28,7 m² při SV 3,0m požaduje přepočít 5,3 m³ na dítě). Učebna je cca ve tvaru čtverce a bude nutno zvětšit stávající okna (snížit parapet), orientovaná na sever.

Na zvážení provozovatelem je možná záměna provozů mezi plochami 1.2 a 1.3, a to podle toho, kde by provozovateli učebna vyhovovala lépe, protože toalety pro žáky lze bez problémů situovat i do plochy 1.2.

Plocha 1.3 – stávající místnost bude upravena pro situování většiny kapacity hygienického zázemí družiny pro chlapce a dívky (2/3).

- WC dívky 2x toaleta, 2x umývadlo / hyg. normový požadavek WC dívky – 1 mísa/1 umývadlo na 20 osob
- WC chlapci 1x toaleta, 2x pisoár, 2x umývadlo / hyg. normový požadavek WC chlapci – 1 mísa/80 osob; 1 pisoár/1 umývadlo na 20 osob
- Dále bude na této ploše situována hygienická bezbariérová kabina, obsahující bezbariérové WC, umývadlo a sprchový kout.

Zbylá kapacita toalet pro chlapce a dívky (1/3) zůstane situována na stávajících pozicích ve 2.NP, což je při požadované normové docházkové vzdálenosti do 60 m dostačující.

Na zvážení provozovatelem je možná záměna provozů mezi plochami 1.2 a 1.3, a to podle toho, kde by provozovateli učebna vyhovovala lépe, protože toalety pro žáky lze bez problémů situovat i do plochy 1.2.

Plocha 1.4 – stávající místnost bude upravena pro výdejnu jídel. Stávající místnost má přímý vstup z exteriéru, vhodný pro dotaci várníc s jídlem a je v přímém sousedství plochy 1.5, která je mj. navržena jako odbytová plocha jídelny školní družiny.

Provozování jídelny se předpokládá v úsporném režimu stávajícího provozu, kdy servis kolem výdeje jídel zajišťují zaměstnanci provozovatele. Využití výdejny může být obdobně využito i při společenských akcích.

Plocha 1.5 – stávající místnost přísálí bude upravena pro multifunkční využívání školní družinou jako jídelna/ učebna. Plocha 72 m² při světlé výšce přesahující 3,3 m je použitelná jako **učebna pro 36 dětí** (při normovém požadavku 2,0 m² na žáka).

Od velkého sálu bude místnost oddělena skládacími stěnami, umožňujícími propojení obou prostor, jak pro potřeby zájmové činnosti školní družiny, tak i pro společenské akce. Z toho důvodu bude místnost 1.5 vybavena i vhodným stohovatelným nábytkem pro rychlou úpravu, dle aktuální potřeby provozovatele.

Do místnosti budou dále zřízeny dveře z venkovního prostoru pro zajištění únikového bezbariérového východu na volné prostranství.

Plocha 1.6 – komunikační prostor vstupní chodby a schodiště zůstane provozně zachován.

V návaznosti na úpravu ostatních prostor dojde k nutné opravě interiéru.

Plocha 1.7 – možná dostavba objektu v úrovni 1. NP (plocha 1.7) a 2.NP (plocha 2.6) pro zvýšení kapacity školní družiny.

Vzhledem k prostorovým možnostem stávajících ploch v 1. a 2.NP objektu, jako zbytečná a finančně příliš nákladná. Vymezená plocha přístavby by nabídla dvě učebny, každou o velikosti cca 29 m². Tím by se zvýšila kapacita školní družiny až na teoretických 124 dětí, ale to vyvolalo další navýšení kapacity hygienického zázemí pro děti...

2.NP

Plochy stávajících učeben a hygienického zázemí by rekonstruovány, ale v principu by zůstaly zachovány. **Celkem pojme navrhovaný provoz ve 2.NP 38 dětí.**

Plocha 2.1 – stávající místnosti budou uzpůsobeny pro zázemí zaměstnanců školní družiny (max. 5 osob). Budou obsahovat šatnu s denní místností a s hygienickým zázemím.

Proběhne rekonstrukce interiéru a hygienického zázemí, které bude obsahovat 1x WC, 1x umývadlo a popř. sprchový kout.

Plocha 2.2 – místnost bude nadále využívána pro univerzální **učebnu pro 21 dětí** (plocha cca 38,6 m² při SV 3,0m požaduje přepočít 5,3 m³ na dítě).

Proběhne rekonstrukce interiéru místnosti.

Plocha 2.3 – stávající místnosti hygienického zázemí pro děti zůstanou zachovány ve stávající kapacitě. Dívky 1x WC s předsíňkou a umývadlem, hoši 1x WC s předsíňkou a umývadlem. Tím bude doplněna celková požadovaná kapacita toalet pro 90 dětí.

Proběhne celková rekonstrukce místností hygienického zázemí i interiéru schodišťového prostoru.

Plocha 2.4 – místnost bude nadále využívána pro univerzální **učebnu pro 17 dětí** (plocha cca 30,4 m² při SV 3,0m požaduje přepočít 5,3 m³ na dítě).

Proběhne rekonstrukce interiéru místnosti.

Plocha 2.5 – možná nástavba objektu v úrovni 2.NP nad přísálím

Pro zvýšení kapacity školní družiny se jeví, vzhledem k prostorovým možnostem stávajících ploch v 1. a 2.NP objektu, jako zbytečná a finančně příliš nákladná. Vymezená

plocha nástavby (cca 120 m²) by byla díky své pozici navíc komplikovaně přístupná přes učebnu 2.2, takže toto řešení ani z provozního hlediska nedoporučujeme. Pravděpodobnější se jeví využití střechy nad přísálím pro instalování VZT technologie, která bude zabezpečovat výměnu vzduchu ve stávajících prozorech. Další možností pro osazení VZT technologie je prostor krovu nad velkým sálem nebo kombinace obou pozic, což bude ověřeno v dalším stupni PD.

Plocha 2.6 - možná dostavba objektu v úrovni 1.NP (plocha 1.7) a 2.NP (plocha 2.6) pro zvýšení kapacity školní družiny.

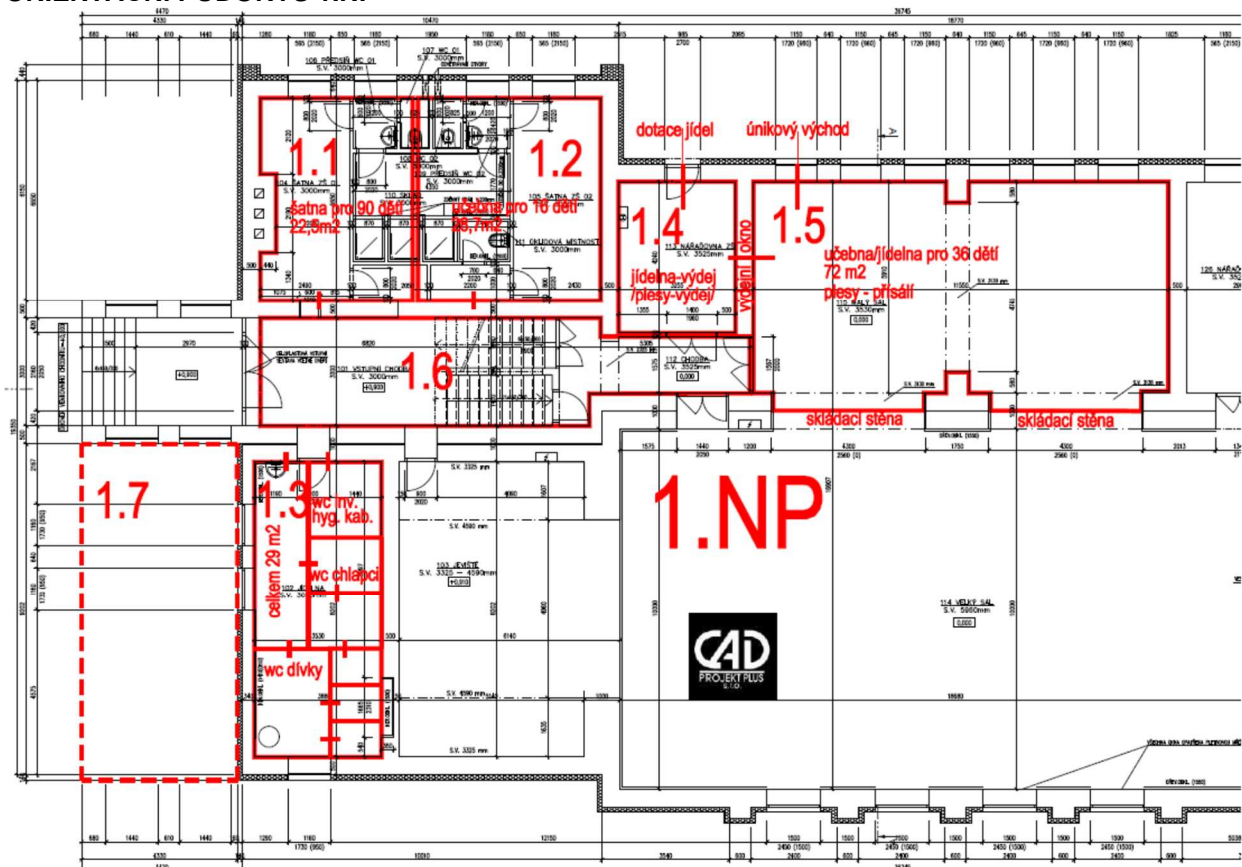
Vzhledem k prostorovým možnostem stávajících ploch v 1. a 2.NP objektu, jako zbytečná a finančně příliš nákladná. Vymezená plocha přístavby by nabídla dvě učebny, každou o velikosti cca 29 m². Tím by se zvýšila kapacita školní družiny až na teoretických 124 dětí, ale to vyvolalo další navýšení kapacity hygienického zázemí pro děti...

1.PP

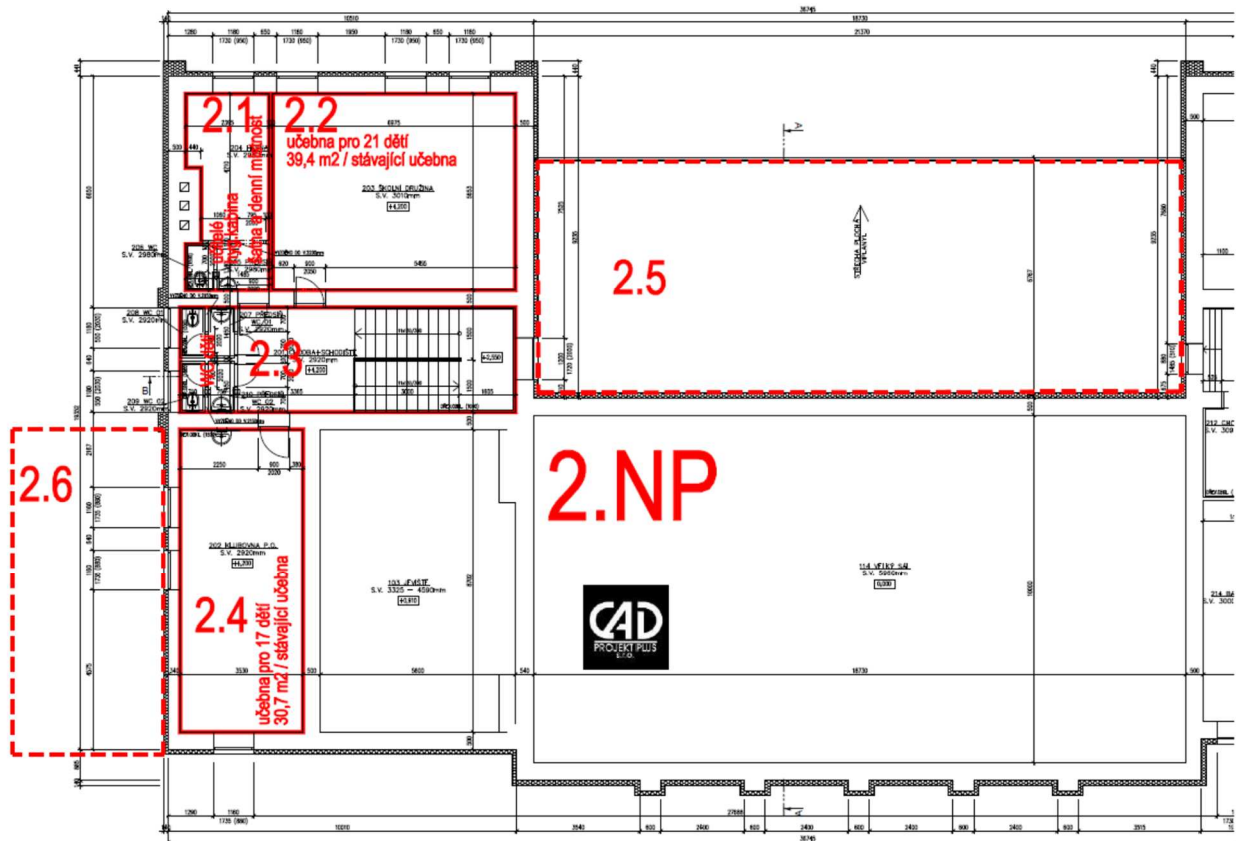
Plocha 0.1 - Vymezená plocha stávajících prostor v suterénu, využívaných při společenských akcích bude kompletně zrekonstruována.

Proběhne sanace vlhkosti a rekonstrukce interiérů místností, vč. hygienického zázemí pro návštěvníky a schodišťového prostoru. Vzhledem k malé světlé výšce místností bude v dalším projektovém stupni ověřen hygienicky přípustný rozsah provozu.

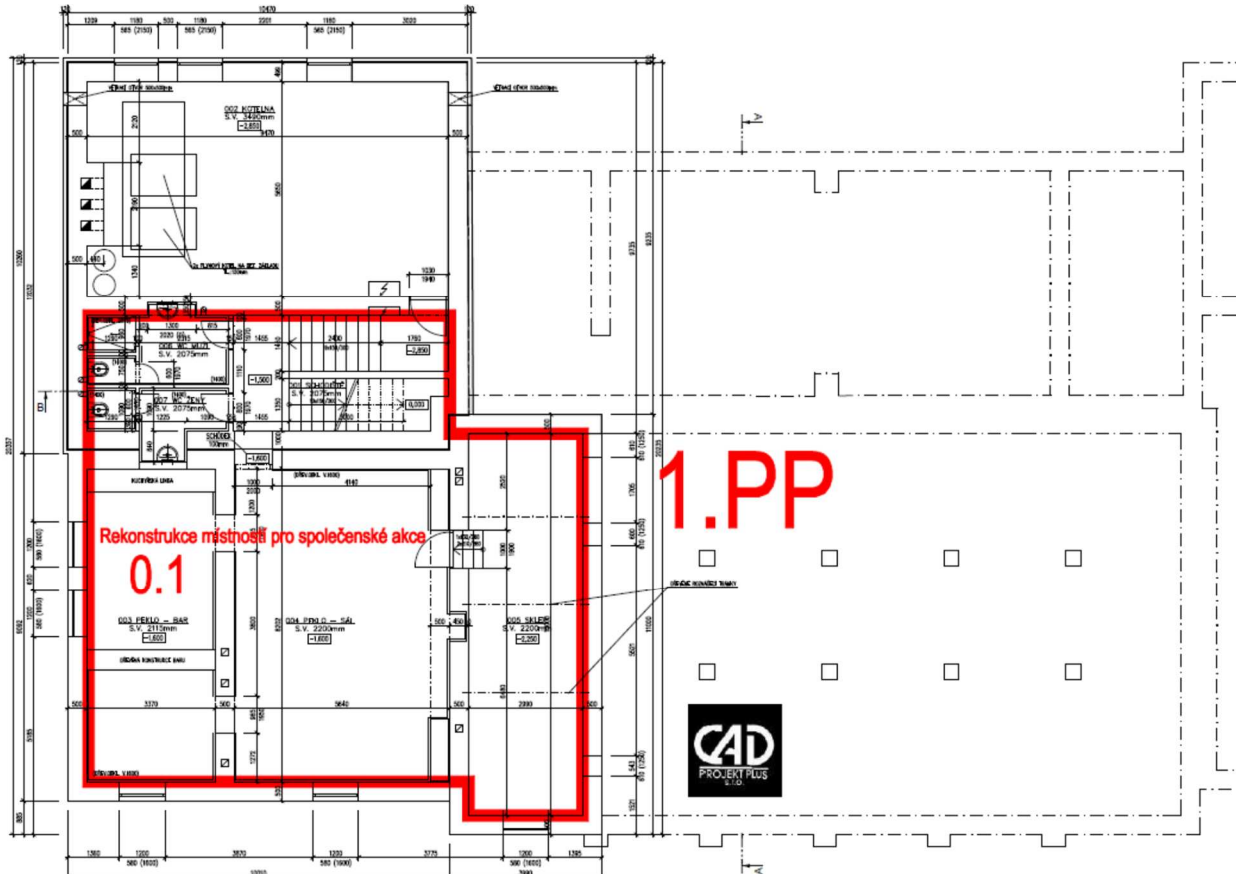
PŘÍLOHA Č.1 – VÝKRESOVÁ ČÁST ORIENTAČNÍ PŮDORYS 1.NP



ORIENTAČNÍ PŮDORYS 2.NP



ORIENTAČNÍ PŮDORYS 1.PP



PŘÍLOHA Č.2 – PŘEDPOKLÁDANÉ NÁKLADY STAVEBNÍCH ÚPRAV

Propočet cenových nákladů byl stanoven kvalifikovaným odhadem na základě objemové kubatury upravovaných částí stavby a předpokládaného rozsahu úprav, za použití objemových cenových ukazatelů ve stavebnictví pro rok 2020.

TABULKA PŘEDPOKLÁDANÝCH NÁKLADŮ STAVEBNÍCH ÚPRAV

plocha č.	řešený prostor v m3	objemový náklad á m3	cena za úpravu plochy v Kč
1.1.	67,5	2391,0	161392,5
1.2.	86,1	2789,5	240176,0
1.3.	87,0	3745,9	325893,3
1.4.	48,3	1753,4	84689,2
1.5.	252,0	1434,6	361519,2
1.6.	104,1	876,7	91264,5
2.1.	37,8	1753,4	66278,5
2.2.	118,2	557,9	65943,8
2.3.	86,7	1195,5	103649,9
2.4.	92,1	557,9	51382,6
2.5.	technologie VZT pro celý objekt, situovaná na střeše přísálí nebo v krovu nad velkým sálem	odborný odhad	1800000,0
0.1.	330,0	2948,9	973137,0
Cena celkem v Kč bez DPH			4325326,4
Cena celkem v Kč vč. 21% DPH			5233644,9

TABULKA NÁKLADŮ PŘÍSTAVBY / NAD POTŘEBNÝ RÁMEC KAPACITY ŠKOLNÍ DRUŽINY

plocha č.	řešený prostor v m3	objemový náklad á m3	cena za úpravu plochy v Kč
1.7.	242,4	7970,0	1931928,0
2.6.	161,6	7970,0	1287952,0
Cena celkem v Kč bez DPH			3219880,0
Cena celkem v Kč vč. 21% DPH			3896054,8

Zpracoval:



Ing. arch. Zdeněk Beran
CAD PROJEKT PLUS, s.r.o.
V Prostějově, 18.11.2020